

## Om den äldsta landsvägen genom Tibble by

av Ulf Björkdahl, [ulfabjo@gmail.com](mailto:ulfabjo@gmail.com) (2020-10-09)

Vägen som passerar genom Tibble by heter idag Tibble gårdsväg. Ända fram till 1940 gällde den som allmänna landsvägen från Stockholm till Enköping och vidare västerut. Vägen hålls fortfarande grusad för att behålla sin gamla karaktär. Det man slås av är att vägen genom byn är tämligen högt belägen i terrängen, att körbanan är byggd på en rejäl vägbank och att vägen undviker närkontakt med de äldsta husen. Men så har det inte alltid varit.

Om vi tittar på 1694 års karta över Tibble by ser vi att landsvägen då faktiskt letade sig fram mellan byhusen. Vilket den med största sannolikhet hade gjort sedan begynnelsen.

De tre utritade husen på kartan är mangårdarna till de tre bönder som då fanns i Tibble by:

1. Västergården (postbonden).
2. Mellangården (gästgivarbonden).
3. Östergården (kronobonden).

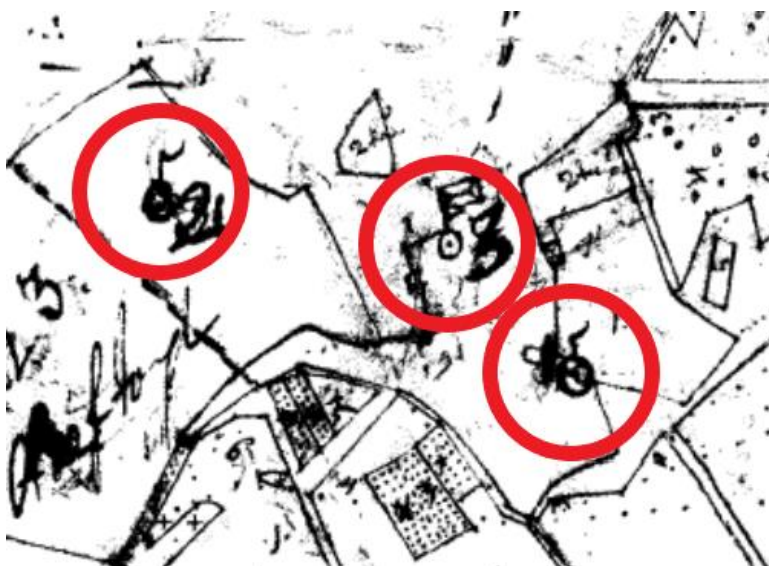
Var mer exakt gick den äldsta vägen genom Tibble by?  
Finns några spår kvar av vägen?  
När byggdes den nuvarande vägen?

Det finns ytterligare en karta från samma tid, om än något mer svårläst, nämligen Tibble-kartan från år 1700. På den är numreringen av husen annorlunda, men det kan vi bortse ifrån.

(Observera, att de tre boningshusen är utritade med varsin vimpel. Vad gäller mellanhuset, gästgivarens, är ytterligare ett hus utritat som en rektangel omedelbart norr om hans bostad, förmodligen ett äldre tingshus).



Detalj ur Tibble-kartan 1694.



Tibble-kartan år 1700, med husen inringade.

Vi kan alltså konstatera att den äldsta landsvägen genom byn passerade vart och ett av de tre boningshusen. Vid mellanhuset - där gästgivargården, krogen och även tingshuset låg - var det en stor öppen plats för uppställning av hästskjutsar och utrymme för iordningsställande av transporter. Här byttes hästar för skjutsarna och här åt man, umgicks och övernattade.

För att, utifrån dessa två kartorn förstå var den äldsta vägen gick mer exakt i dagens terräng, måste vi först få klart för oss var i terrängen husen faktiskt låg. Vägens sträckning är ju relaterad till husen. Inget av boningshusen på kartorna från 1694 eller 1700 finns kvar idag<sup>1</sup> så vi måste vara noggranna om vi ska kunna jämföra kartorna med nutidens geografi. Tursamt nog uppvisar de gamla kartorna en förbluffande precision både i skala och i detaljer som underlättar jämförelser.

Författaren har för jämförelsens skull med rött markerat några fixpunkter.

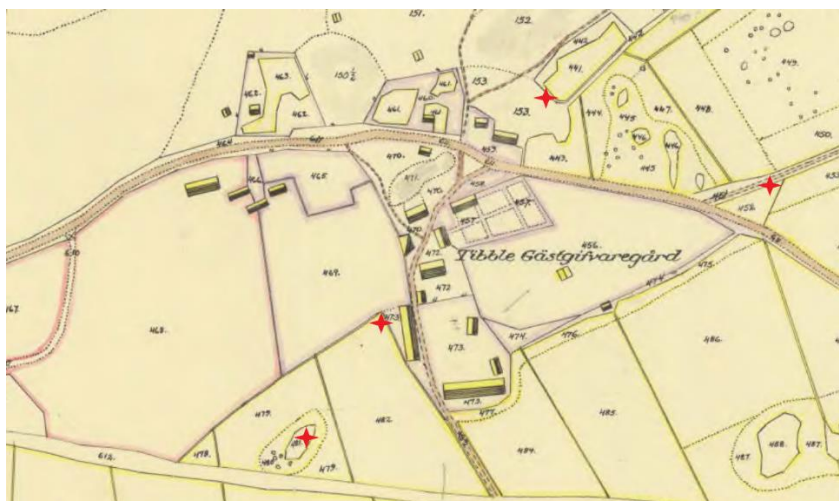
*Tibble by år 1700.*



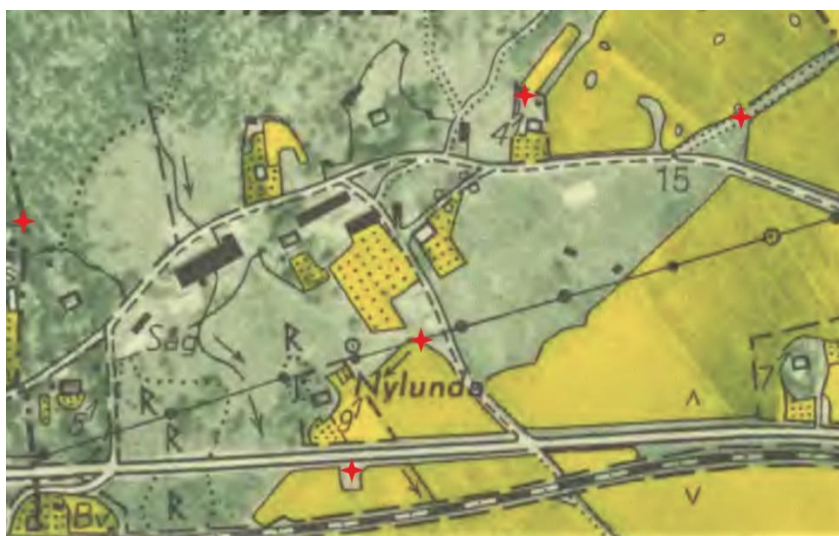
*Tibble by år 1888.*

*Då hade den nya (nuvarande) vägen genom byn varit i bruk sedan länge.*

*Vid den här tiden fanns endast en bonde i Tibble, förmodligen bodde han i gästgivaregården. De flesta av uthusen låg söder om gården, dvs på den plats där den tidigare kronobonden hade bott.*



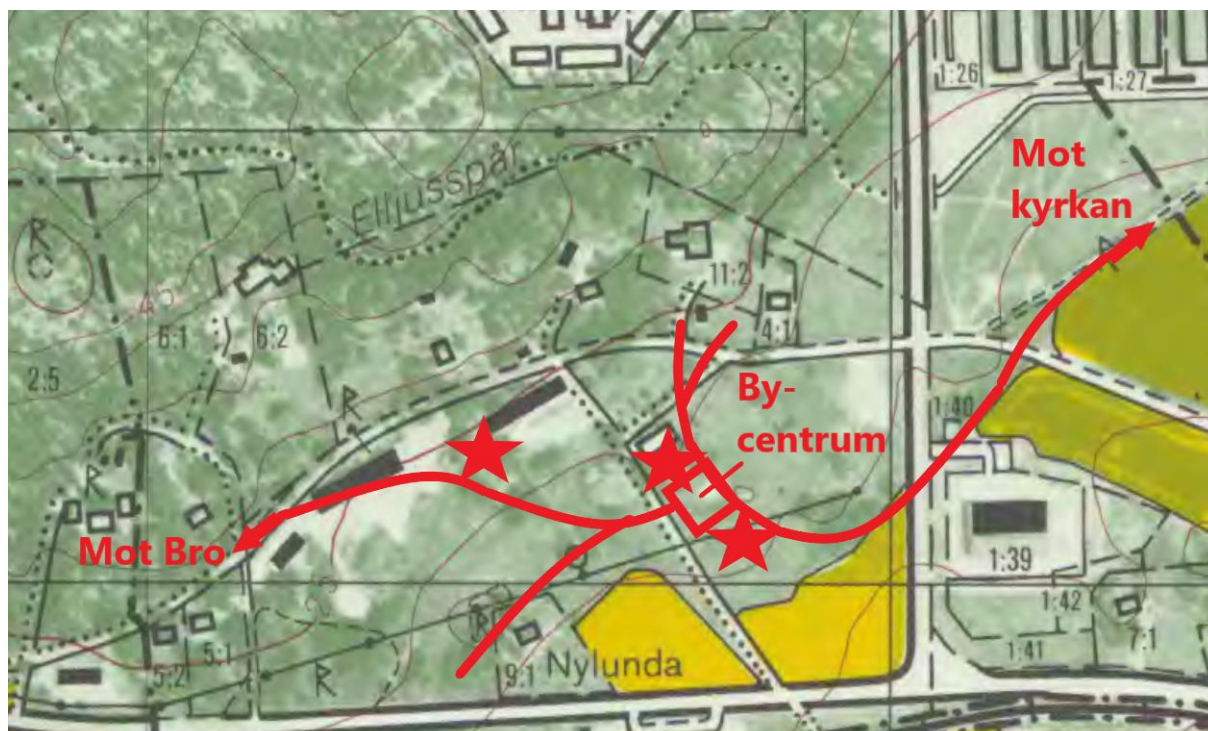
*Tibble by 1951.*



<sup>1</sup> Den f d postgård som fortfarande finns i byn anses vara från 1700-talet. Den postgård som fanns på 1600-talet verkar ha legat på, eller mycket nära, samma plats.



Genom att jämföra kartorna kan vi relativt säkert markera de tre 1600-talshusen (stjärnorna) på en modern karta samt i relation till dem rita in den äldsta vägen:



*Så här bör landsvägen Stockholm-Enköping ha passerat genom Tibble by fram till en bit in på 1700-talet. Vägen norrut gick mot Örnäs och vägen söderut gick mot Frölunda.*

Vi avslutar med en studie i terrängen.

Vi följer vägen från öster. Det är först när vi kommer på den västra sidan om Granhammarsvägen som terrängen ännu är intakt. Vägen följde ängskanten. Sedan rundade den ett kraftigt höjdparti, kanske rakt genom det stora buskaget som nu finns här och fortsatte norrut upp till bycentrum, dvs den stora gårdsplanen med gästgiveri och tingshus. Därefter fortsatte vägen förbi Postgården och vidare västerut.



*Foto taget mot norr från dagens Enköpingsvägen. Till vänster går uppfartsvägen mot Tibble gård och längst till höger skymtar OK. Den öppna terrängen i hagslutningen är synnerlig stenig, i huvudsak från husgrunder (man byggde inte på odlingsmarken). Den äldsta landsvägen följde först ängskanten österifrån och sökte sig sedan upp mot höjden och vidare upp till byns centrum.*

Finns några spår kvar av denna gamla väg? Det snabba svaret är nej. Dock är marken i ängskanten i huvudsak plan och där kan man utgå från att vägen gick, även om en del senare markarbeten ändrat på vägkaraktären.



### **När omlades då vägen till att gå i norra delen av byn?**

Under 1660-talet skedde en rad vägförbättringar i trakten och körbanan blev en dikesförsedd vägbank. Exempelvis byggdes Dalkarlsbacken 1665 och även andra vägarbeten kan relateras till denna tid. Av kartorna att döma skedde vägrätningen vid Tibble by dock tidigast i början av 1700-talet.

Man kan tycka att det borde ha varit angeläget att tidigt förbättra den trafikerade vägen i anslutning till gästgiveriet. Kanske hade vägen ändå hygglig standard just här så att det kunde vänta ett tag. Även andra angelägna vägprojekt effektuerades först i början av 1700-talet. Exempelvis omlades den branta och farliga Hälledagsbacken vid Kalmarsand i en ny sträcka under 1720-talet. När den nya vägen i Tibble by väl byggdes, kanske under 1700-talets allra första år, blev den mycket bärkraftig. Denna 300-åriga väg, som byggdes för hästskjutsarna, tål dagens till och med tunga fordon utan problem.

Titta gärna närmare på platsen. Den ligger delvis på privat mark, så kontakta först ägaren Anders Åkerlind på Tibble gård.