

## Skysta sågkvarn (Kristersberg)

Under en skogsvandring med Inga-Lill under våren 2017 stötte vi på några djupa diken och en dammvall intill ett förfallet torp. Även om platsen ligger nära motorvägen är det drygt en halvtimmes vandring dit från Håtunavägen eftersom skogsbilvägen är igenbommad.

Vi hittade inte något mer djuplodande att läsa om platsen så vi gick till arkiven och deras forskarsalar. Det här är vad vi hittills har funnit.

Platsen heter **Kristersberg** men kallas även **Kattrumpan** och ligger på Önstas och tidigare Skystas ägor. (Idag är Ragn-Sells ägare till marken). Platsen var, med några undantag, bebodd från mitten av 1600-talet till långt in på 1900-talet. Här finns rester av några gamla torphus och en vattendriven såg. Av själva sågverksamheten återstår ett stenfundament (bassängen för vattenhjulet) nere i en ravin, del av en fördämningsvall och några djupa tilloppsdiken. Platsen är fornlämning med beteckningen RAÄ Bro 244:1 och 244:2.



Platsen för Kristersberg (stora krysset). Smeknamnet Kattrumpan lär bero på att platsen låg längst bort på ägorna, 4 km gångväg från Önsta gård (längre ner på kartan). Tänk bort motorvägen så framgår det ödsliga läget. Vid lilla krysset på Håtunavägen från Bålsta kan man ställa bilen och gå till platsen.

### Det började med torpet Hagen (1651-1709)

Första gången vi hittar torpplatsen på en karta är 1672 (se nedan) där den är markerad på Skystas utmark som en vret, dvs en nyupptagen odling i skogen. (På kartan kallas Skysta för "Sjöstad"). Torpet ligger nära gränsen till Ullevi och vreten sträcker sig in en bit i Ullevi skog. Torparen hade alltså tilldelats detta stycke skog att uppodla för sin försörjning. På denna karta, liksom på kartor från 1696 och 1716, bär platsen namnet **Hagstorp**. I kyrko- och mantalsböckerna kallas platsen kort och gott **Hagen** eller någon gång **Haga torp**.

Första gången vi stöter på torpets invånare är dock redan 1651 då vi får veta att torparhustrun hette Maria. Sedan avlöser torpinvånarna varandra. Någon kvarn omtalas inte men kan ju ha funnits redan då. 1709 bodde Erik Jönsson här uppenbarligen som siste invånare för därefter anges torpet vara öde och 1715 "alldeles förstört" för att sedan inte längre nämnas. På en karta över Skysta 1784 är platsen inte alls utritad.



På kartan från 1672 kallas platsen för Hagstorp (till höger mitt på kartan). Från torpet hade man en god överblick över åkervreten, som sträcker sig en bit in på Ullevi's utmark, samt åkertäppan intill torpet.



På kartan från 1696 syns Hagstorp längst bort på Skystas skogsmark. Det tjocka svarta strecket är gräns mellan Bro och Håbo härad, strax norr om torpet. Närmaste granne var torpet Bastbrink.

## Första kvarntiden 1805-1810 (husbehovssågning)

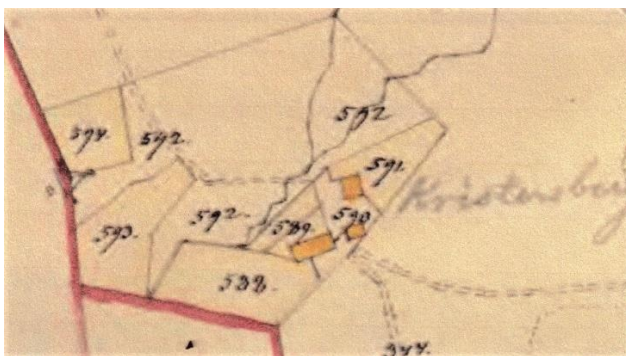
Först 1805 nämns torpplatsen igen i längderna när torparen Lars Olsson kom hit. Då hade platsen fått namnet **Kristersberg**. Vidare hade de båda frälsehemmanen Skysta och Önsta nu slagits ihop. 1801-1807 var kaptenen och baronen Christer Lindorm Posse ägare av Önsta-Skysta, men bodde inte där. Sannolikt är han namngivaren till Kristersberg.

1805 uppförde Posse en anläggning i Kristersberg på Skystas ägor, bestående av både en mjölkvarn och en sågkvarn. (Ordet kvarn avser inte bara malning/krossning utan kan även innefatta anordningar för rivning och skärning). De båda kvarnarna var inrymda i en och samma byggnad. 1805 anges anläggningen vara "nyligen anlagd" samt "ej helt färdig". Sågen var grov och enbladig och den lilla mjölkvarnen hade några "helt små stenar". Posse påpekar i en skrivelse att kvarnarna pga "alldeles ringa tillgång till vatten" endast var avsedd för husbehov. Vattenhjulet var antagligen horisontellt liggande, en s k skvalta.

Vid denna tid fanns det i trakten, dvs i Bro och delar av Håbo härader, ytterligare åtta sågkvarnar (Skadevi, Kvarnlöt, Tjusta, Kvarnibble, Lejondal, Norrboda, Granhammar och Tranbygge). De flesta var förfallna och obetydliga och räckte endast för husbehov eftersom tillgången på såväl skog som vatten var begränsad. För samtliga av dessa sågar, inkl Skysta, gällde att de endast kunde användas högst två veckor om vårflo den var ymnig och nästan aldrig under hösten. När de väl användes fick de dock gå dygnet runt och med dagliga byten till nyslipade sågblad.

1806 ansökte Posse om beskattning för sina kvarnar för att få rättighet att betjäna traktens invånare mot betalning (tull). Ansökan beviljades i februari 1807. (Rättigheterna kom dock inte att utnyttjas förrän tio år senare).

1808 sålde Posse hemmanet Önsta-Skysta till fanjunkaren Johan Jacob Löwenström (för övrigt son till kungamördaren Anckarström). Löwenström sålde emellertid hemmanet, inkl såg och mjölkvarn, i november 1809 till Abraham Niclas Edelcrantz. Edelcrantz rev kvarnarna genast efter tillträdet (1810), då han ansåg att kvarnbyggnaden vara oduglig och vattentillgången otillräcklig.



Torpplatsen Kristersberg. Utsnitt från laga skifteskartan över Önsta-Skysta 1874, dvs efter sågkvarnstiden.

Ägofigurerna är följande: Gårdstomt: 590. Åker: 588-589, 591, 593-596. Hage: 592.

Husens placering enligt kartan överensstämmer med deras lägen idag. Uppifrån och ner är stugan, en bod och en husgrund (12x6 m) kanske för fähus och lada. De på kartan utritade vägarna gick till Draget (norrut), Norrnäs (österut), Önsta (söderut) och en väg fanns även till granntorpet Bastbrink.

1600-talets Hagstorp låg gissningsvis på ägofiguren 592/593.



Torpet Kristersberg när det begav sig. Stugan mätte 8,5x5,5 m och boden 3,5 x 3,5 m. Såväl stugan som boden är uppförda i timmer, stugan dessutom rappad, men båda är nu nära nog fullständigt raserade. Torphuset uppfördes förmodligen 1805. Intill stugan finns en bastant byggd jordkällare. Det lär även ha funnits en smedja på platsen.

## Andra kvarntiden 1817-1854 (legosågning)



*Baron Abraham Niclas Edelcrantz (1754-1821). Förutom teknisk innovatör var han riksdagsman, akademiledamot m m. Han var Önsta-Skystas ägare 1809-1821, men bodde inte där.*

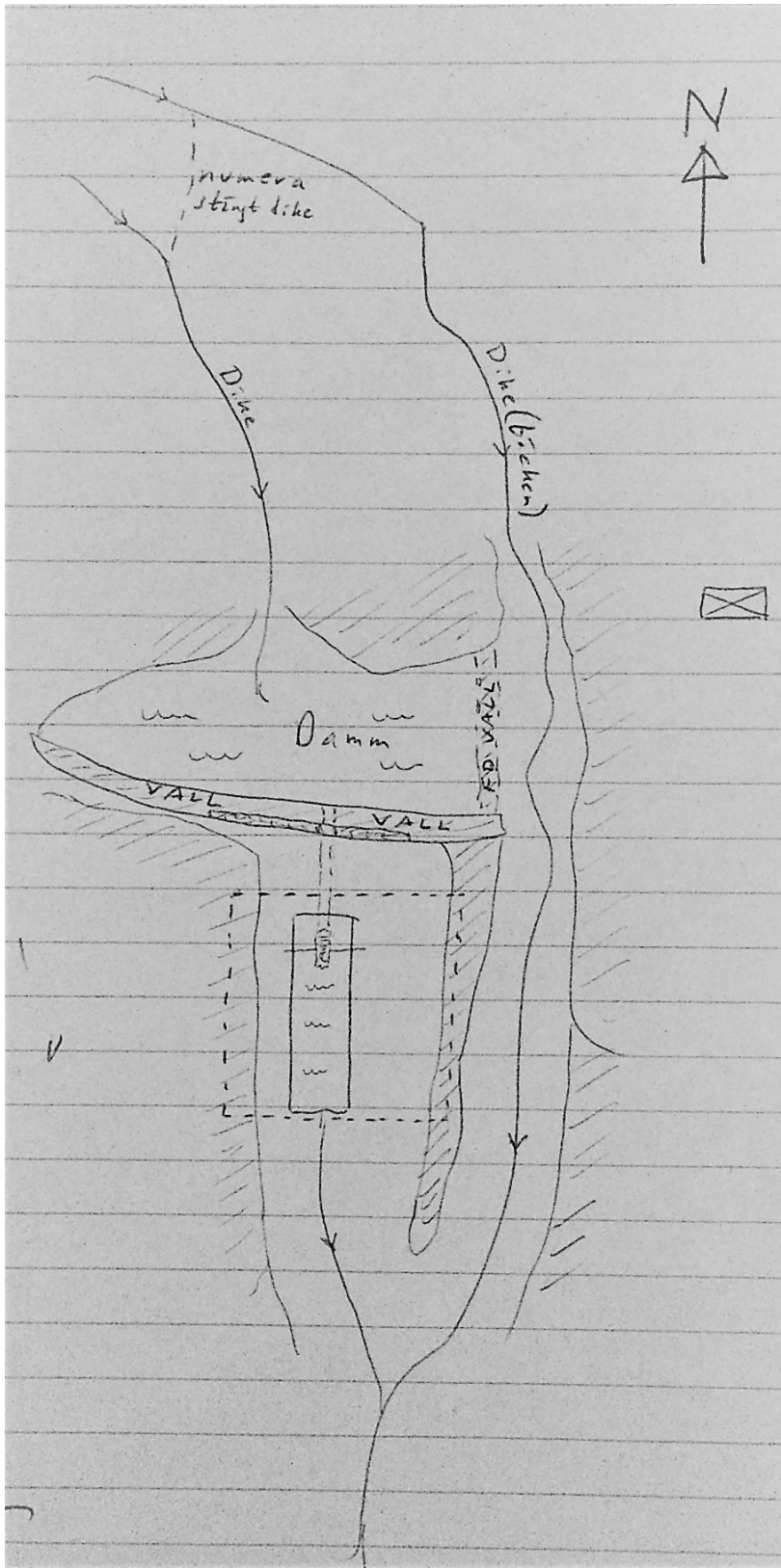
Abraham Niclas Edelcrantz var Önsta-Skystas ägare under perioden 1809-1821. 1811 skriver Edelcrantz att han överväger att uppföra en ny sågkvarn "egentligen för eget behov". Detta lät tydligen vänta på sig och någon sågkvarn på dessa ägor är inte registrerad i 1815 års jordebok. Då var det inte längre fråga om husbehovssågning utan sågning på beställning, en s k legosåg. En större kvarndamm krävdes för att säkerställa vattenförsörjningen för den nya sågens utökade kapacitet. För att nå tillräcklig verkningsgrad krävdes ett vertikalt stående vattenhjul.

Sågen uppfördes sannolikt 1817 med kvarndamm, kvarnhjulsbassäng, såghus och säkerligen ytterligare byggnader för arbetskraften, hästarna och virket. 15 sept 1817 skattlades Skysta sågkvarn efter beslut av kammarkollegiet. Jordeboksräntan (skatten till staten) baserades på 6 1/4 tolfter (= 75 st) enkla bräder vilket betingade en årlig skatt om 3 Riksdaler Specie och 6 skilling, vilken kom att gälla hela sågkvarnstiden, dock efter årlig markegång (en slags indexreglering).

Den nya sågkvarnen hade avsevärt större kapacitet än den föregående. I en handling från 1822 anges att sågkvarnen består "af tvenne ramar med 6 a 8 blad i hvarje ram och der 3 a 400 stockar årligen sågas". Vidare anges att "sågens behof helt och hållet uppfylles genom tillförsel af fremmande timmer, hvaraf tredjedelen tillfaller gården i sågarlön. 1827 uppskattades värdet på sågen till 2.400 Riksdaler, långt mer än andra närliggande sågkvarnar.



*Ravinen med bassängen för sågkvarnens vattenhjul längst ner. I bakgrunden skimtar fördämningsvallen, vilken är ca 30 m lång, och bärs delvis upp av en 10 m lång och ca 2 m hög stenmur. Mitt för kvarnhjulsbassängen finns en försänkning i både vallen och stenmuren avsedd för vattenrännan till vattenhjulet. Lägg märke till Inga-Lill nere i ravinen.*



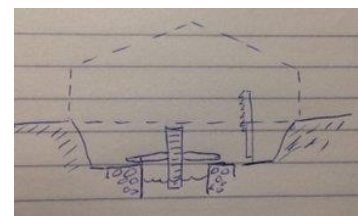
**Författarens förslag** till hur det kan ha sett ut under andra sågkvarnstiden (1817-1854). Till platsen leder två djupa diken varav ett är den ursprungliga bäcken. De härleds från de längre norrut, på Håbo häradsallmanning, belägna kärrmarkerna. En damm har samlat upp vatten från dikena. Vattenreglering har skett en liten bit norrut där vattnet kunnat ledas till dammen eller förbi denna. Den östra vallsidan av dammen saknas idag (kanske revs den när man någon gång efter kvarntiden byggde en bro över bäcken).

Via en vattenränna med dammlucka har vattnet kunnat ledas mot vattenhjulet nere i ravinen (förmodligen via s k överfall).

Det förmodade läget av såghuset över ravinen är streckmarkerat.

Tilloppet till det västra diket är idag igenlagt och endast grundvatten återstår i kvarnhjulsbassängen.

Längre ner gick de två dikena ihop till ett enda dike som drog vidare över Slättängen och Vallby bro och blev tillflöde till Bro-ån.



Ett förslag till hur såghuset kan ha varit placerat över ravinen. Vattenhjulets axel vilar på stenarna. Kraften från det snurrande vattenhjulet förs över till sågen.



*Den gediget byggda bassängen där vattenhjulet stått. Den är 10 m lång och 2½ meter bred. Höjden från botten till övre delen av stenarna är ca 1,5 m.*



*Idag är vattentillgången i tilloppsdikena låg eftersom flera av de vattendrivande kärren numera har dikats ut.*

Den förste sågaren hette Per Bergström och Kristersberg var hans sågarboställe. Hans huvudsyssla var skogvaktare och jägare. Han var även innehavare av torpet Kristersberg sedan 1809 och bör alltså ha tillträtt som sågarbas 1817. För sina tjänster åtnjöt han frihet från dagsverken för sitt boställe.

Skysta sågkvarn intog en tydlig särställning framför traktens övriga sågar med sin stora kapacitet och varande den enda skattelagda sågkvarnen. Kanske inte att förvånas över eftersom Edelcrantz var en teknisk innovatör. Edelcrantz stod bl a bakom rikets dåtida optiska telegraf och var även den som uppförde den stora mjölkvarnen på Kungsholmen, senare känd som Eldkvarn.

Edelcrantz dog 1821. Under de följande decennierna hade Önsta-Skysta en rad ägare: Carl Christian Limmell (syskonbarn till Edelcrantz), kommersrådet Paul Filéen, ingenjören Ernst Löfling och kaptenen Johan Wiman. Under deras tid återfinns ingen särskild information om sågkvarnen utan vi får anta att den drevs enligt sin gilla gång. 1854 befriades sågen från skatt eftersom den då var nedlagd. Nedläggningen skedde sannolikt 1853, vilket alltså bör ha varit under Johan Wimans tid.

Önsta-Skysta fick snart istället en vädersåg, dvs en såg som drevs med vindkraft, som dessutom placerades närmare Önsta gård. Men det får bli en annan historia.



*En ramsåg kunde ha ett eller flera sågblad för att såga stockar till plank eller bräder. Sågbladen satt fast i en ram som rörde sig upp och ner. Här är en enbladig ramsåg vid Landsnora såg i Sollentuna.*



*Bilden visar en flerbladig ramsåg vid Hässlevedet i Östergötland. Skysta sågkvarn var försedd med två flerbladiga ramar och hade således mycket stor kapacitet.*



Timret drogs till sågen av hästar. Vykort från internet.

[Förklaring av skvalt- och hjulkvarnar](#) (Wikipedia)

[Beskrivning av vattenhjul](#) (Wikipedia)

[Förklaring av ramsåg](#) (Wikipedia)

[Film med ramsåg i arbete](#) (enbladssåg i Landsnora).

[Skystas och Önstas historia](#) (kulturutredning).

### Något om invånarna i torpet Hagen (1651-1709):

1651 hette torparhustrun Maria. 1655-56 omnämns Nils Skomakare i Hagen och 1666-1669 Mats Andersson. 1669 dog Erik Mattssons hustru i Hagen, Erik Mattsson bodde här ännu 1671. Under 1670-talet nämns inte torpet och för 1680-talet saknas uppgifter. 1695-1697 bodde Bengt Bengtsson här, 1698-1700 är platsen öde, 1701-1702 bor här utfattige soldaten Jöran Carlsson, 1704-1705 Staffan Mattsson, 1706 öde, 1707 Matts Mattsson. 1708 dog Mats Stefansson 82 år gammal, han hade bott här i flera år. 1709 bodde Erik Jönsson här som siste invånare. Därefter är torpet öde.

### Invånare i Kristersberg under sågkvarnstiden (1805-1854):

1805-1810	Torparen Lars Olofsson, född 1768 i Sköldinge.	Kom 1805 från Vallby torp. Hustru Maja Johansdotter, född 1770 i Bro. Prästen har noterat att mannen håller sig borta. Ut 1810.
1809-1825	Sågaren, frälseskogvaktaren och jägaren Per Bergström, född 1762 i Uppsala.	Kom 1809 från Uppsala. Hustru Anna Persdotter, född 1764 i Gamla Uppsala. Per dog här 1825. Bouppteckningen upptar bl a ett gevär, jordbruksredskap, snickarverktyg, kärror, kälkar, 1 häst, 1 ko, 2 får med lamm och 1 sugga. Inga skulder, behållning 264 riksdaler.
1825-1827	Sågaren Erik Adolf Bergström, född 1803 i Uppsala.	Son till ovanstående. Flyttade 1827 till Kalmar socken.
1827-1830	Sågaren/bokhållaren Carl Adam Adamsson, mjölnarson född i Irsta 1801.	Kom från Väddö 1827. Hustru fru Eva Maja Pera, född Väddö.
1830-1837	Sågaren/torparen Johan Jonsson Lundin, född 1790 i Alunda.	Kom 1830 från Önsta gård där han varit rättare. Hustru bonddottern Anna Greta Persdotter, född 1801 i Hökhuvud. 1837 till Börstil.
1837-1846	Torparen Per Gustaf Bergström, sågarson född 1794 i Uppsala.	Son till Per Bergström ovan. Kom 1837 från Bastbrink där han varit torpare. Hustru Anna Greta Ersdotter född 1796. 1846 till Bastbrink. Dottern Anna Maja född 1820 bodde här 1858-65 som gift med torparen/trädgårdsdrängen Fredrik Englund.
1847-1850	Torparen Johan(Jan) Larsson, torparson född 1805 i Bred.	Kom 1847 från Kolartorp efter att ha varit statdräng på olika ställen. Hustru torpardottern Eva Eriksson, född 1812 i Bred. Johan dog 1850 i Kristersberg, 44 år gammal. Bouppteckningen upptar förutom husgeråd diverse snickarverktyg samt 1 ko och 1 kviga. Skulderna översteg tillgångarna.
1850-1852	Änkan Eva Eriksson, efter förre torparen.	Hade stöd av fattigkassan. Ut 1852 till Önsta gård som piga med fyra barn.
1852-1857	Torparen/dagkarlen Lars Mattsson, beväringsson född 1816 i Björklinge.	Kom 1852 som f d torpare i Fäboda och innan dess statdräng på olika ställen. Hustru husmansdottern Fredrika Charlotta Bergstrand, född 1823 i Veckholm.

**Källor**

Födelse-, vigsel-och dödböcker för Bro socken 1669-1715.

Husförhörslängder/församlingsböcker för Bro socken 1794-1944,

Mantalslängder för Bro socken 1650-1715 samt 1802-1820.

Jordeböcker för Uppsala län 1805, 1815 och 1825 samt jordrannsaktionsprotokoll 1850 (riksarkivet).

Kammarkollegiet kansliet 1856 samt första provinskontoret nummerserie 53:2, 54 och 83:4 (riksarkivet).

Bro häradsrätt småprotokoll 1810-29 (landsarkivet).

Länsstyrelsen landskontoret, handlingar rörande skogar m m 1669-1830 (landsarkivet).

Lantmäteriets historiska kartor.

Bouppteckningar efter Per Bergström och Jan Larsson.

Torpen på Önsta gård, läns museums rapport 1994:7.

Fornminnesregistret (riksantikvarieämbetets arkiv).

UKF:s hemsida.

Beskrivning över Önsta och Skysta frälsehemman, 1822.

Besök på plats samt besök på andra sågkvarnsplatser.